

The background of the entire page is a photograph of a cave interior. The scene is dimly lit, highlighting the textures of the rock. In the foreground, a large, light-colored stalagmite rises from the ground, showing distinct horizontal layers. To its right, several long, thin stalactites hang from the ceiling. The overall atmosphere is mysterious and ancient.

**Galamaoud  
Association  
Spéléologique**

**COMPTE-RENDU  
D'ACTIVITES  
2009**

# SOMMAIRE

Une année riche en activités et en amitié. Les initiés se perfectionnent et offrent un nouveau dynamisme. Les explorations souterraines et terrestres se multiplient. Une bonne ambiance est omniprésente pour pratiquer nos activités favorites avec toujours plus de plaisir.

L'année a été marquée par l'opération Caveau (qui tombe à l'eau) et des travaux à la gratuite.

Par ailleurs, nous pouvons être fier d'être le seul club du Var à majorité féminine !

L'EQUIPE	p.3
SPELEOLOGIE	
1) l'exploration de classiques	p.4
2) initiations	p.6
3) recherches et découvertes	p.7
4) les exercices secours	p.9
RANDONNEE	p.11
MANIFESTATIONS ET EVENEMENTS	p.12

## Remerciements :

L'association « Galamaoud Association Spéléologique » tient à remercier la mairie de Carqueiranne et le ministère de la Jeunesse, des Sports et de la vie associative, qui par leur aide et leur soutien financier permettent à notre activité d'exister. En effet, du matériel nécessaire à notre progression ainsi que du matériel pour des initiations a pu être racheté.

Le club tient aussi à remercier tous les bénévoles qui font vivre cette association grâce à leur dynamisme et leur engagement (organisation de sorties, mise à jour régulière du blog, rapport d'activité,...)

## L'EQUIPE 2009

Sébastien DUPIN, président  
Myriam DEROUARD, vice-présidente  
Franck PREVOST, trésorier  
Laurent KILIAN, secrétaire  
Jean-Marie BERARD  
Julie KILIAN  
Manon KILIAN  
Christine LANTERNIER  
Sandrine LAURANSAN  
Yves LECOUCVEZ  
Josette MATTEOLI  
Laure MATTEOLI  
Jean-Luc PLAZY  
Camille PREVOST  
Samuel SCHREIBER  
Estelle SERRA LOMBARD



# SPELEOLOGIE

## 1) Exploration de classiques

19 au 22.02 : grotte de l'Ermoy, en Haute Savoie. Bivouac souterrain en inter club et Avec le club des Vulcains de Lyon.

06.03 : Les Cystes

07.03 : Le Troll

15.03 : plateau d'Agnis, la gratuée

28.03 : Les plots

12.04 : L'aven de la Solitude

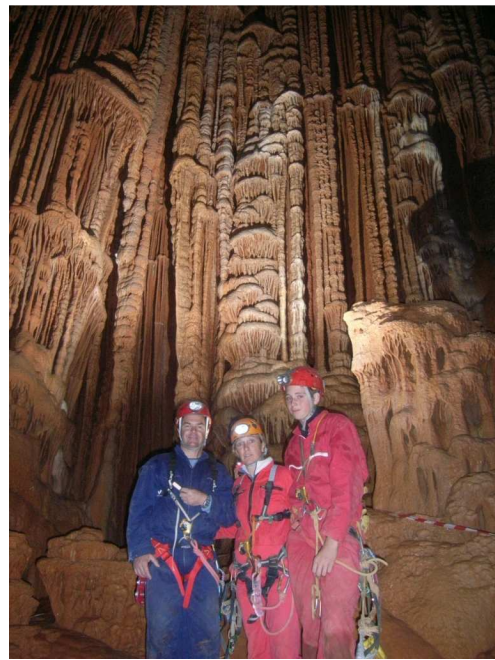
08.05 : Le Caveau

26.07 : La Castelette : des marmites où Léandre, en initiation, pataugea avec plaisir , dans une eau à 11°C !

12.09 : Grand Drayoun

20.09 : Rivière souterraine de Planneselves

Du 15 au 17.10 : Les Calles

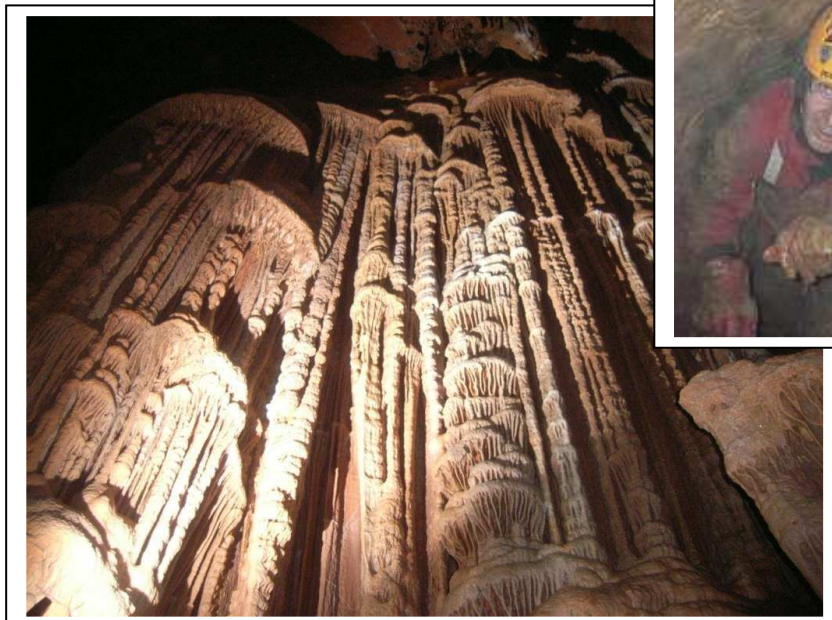
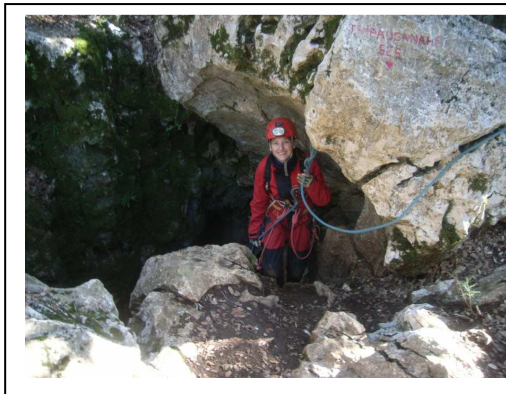


26.10 : l'endémique où un rocher se détacha de la paroi, bloquant la sortie. Yves, seul ce jour là sut parfaitement gérer son propre secours.

08.11 : Thipaughanahé. Une merveille du monde souterrain de siou blanc que nous avons hâte de faire découvrir à Sandrine et Jean-Luc.

13, 14 et 15.11 : 50 ans de l'EFS en Ardèche : l'occasion de rencontrer des spéléos venus de l'ensemble de la France avec des cavités déjà équipées.

28.11 : Thipaughanahé. Une reprise pour Laure.





## 2) Initiations

15.02 : Simar ; place aux enfants pour cet aven riche en diversité : petit puits, concrétions à gogo, ressaut, passage étroit et salle.

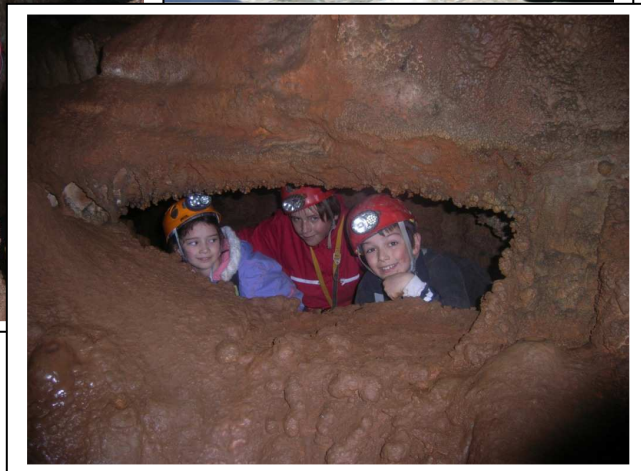
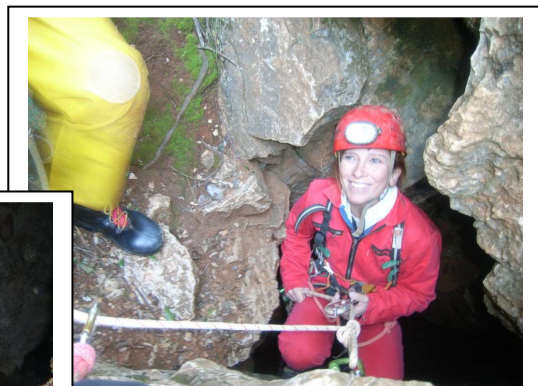
27.03 : sortie éducative pour la découverte du milieu souterrain, encadrement des enfants de l'ITEP des Moineaux.



10.05 : Les Rampins

26.07 : Castelette

04.10 : Le Reggaïe de Néoules



### 3) Recherches et Découvertes

02.01 : Font d'Ovin

04.01 : Nouvelles mesures au Gascon  
Relevé topométrique aux rampins - planneselves

13.01 : Plateau de Thèmes

27.01 : topographie de la grotte des Capucines

04.02 : Tours des résurgences à font de Gayaou  
(Néoules), font Robert, Reggaïe, Planneselves

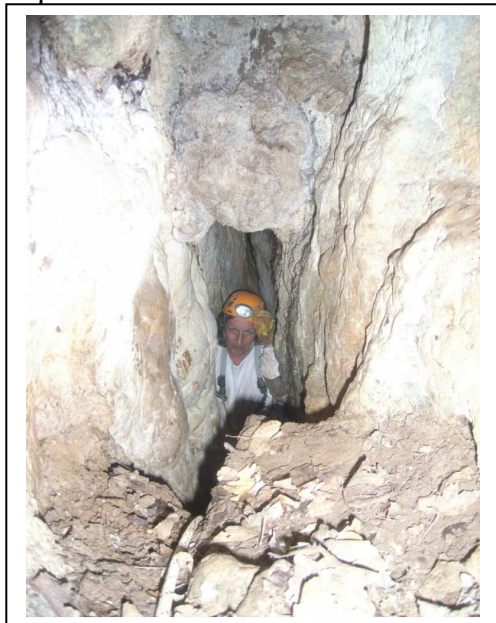


07.02 jusqu'à encore aujourd'hui : Les plots : une désobstruction qui permet de gagner plus de 160m au fil du temps et de l'écharnement de Yves et du club de Sanary

28.02 : sur le plateau de Siou Blanc, aucune trouvaille à l'horizon.

16.03 et 21.03: désobstruction du petit Castor qui atteint la côte de -27m.

22.03 : première au plateau d'Agnis qui sera nommée Mauricette. Un peu étroite !!!

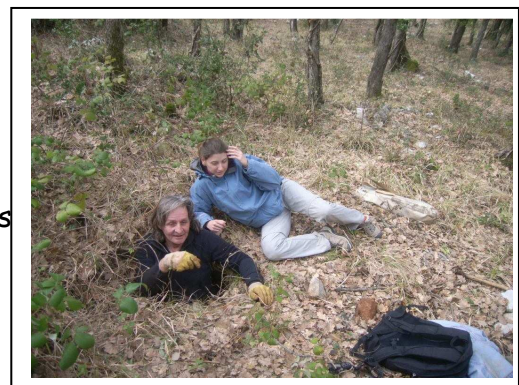


25.03 : la foux de la roquebrussane

04.05 et encore aujourd'hui : travail sur la résurgence de la gratuée : une tranchée pour analyser le niveau de l'eau et beaucoup de patience de Yves pour interpréter les résultats obtenus. On stoppe sur un siphon que l'on explore avec masque et tubas.

29.09 : Le centrente, première visite

31.10 : Truébis : portage pour plongée du siphon.



18.11 : la Lèbre : étroit, mouillé et boueux : le rêve !

## Opération Caveau :

### Rappel historique :

Les grands travaux à l'aven du Caveau se sont déroulés essentiellement de 1993 à 1994. De nombreux spéléos de différents clubs, surnommés les «cominis rampants», se sont succédés pour atteindre, dans la douleur, la côte -300 puis -341, le fond actuel. Ils ont fait un travail de dingue (ceux qui ont vu le siphon me comprendront). Dégoûtés par cette fin brutale, ils ont, dans un baroud d'honneur, tenté le tout pour le tout. Michel Guis a même tenté la plongée. Mais c'était bien trop étroit. Il a sondé de la palme et estimé la profondeur à 3m avec un départ sur la droite.

### Résumé du projet Caveau du GAS :

Pour plus de détails sur ces sorties, voir les comptes rendus sur le blog.

Quand le **23 avril 2007**, Yves, encore jeune spéléologue, souvent accompagné de Jean-Marie, fini par atteindre le siphon terminal, à force d'incursions répétées, c'est la révélation. Le niveau d'eau a baissé ! Yves l'estime à 1m de profondeur. Que c'est t-il passé ? Le souffle puissant aurait-t-il pu casser une coulée, un bloc ? Le siphon n'est peut-être pas si grand. D'après Yves, la grande faille pourrait contenir des sacs. Il suffirait donc de pomper l'eau et de la transvaser dans des bigbags étanches pour pouvoir commencer la désobstruction. C'est sous cette forme, qu'Yves nous parle du projet.

Le **4 juillet 2007**, lors du déséquipement d'une opération CDS, Franck en profite pour faire quelques repérages. Il confirme la possibilité de stockage des sacs et du peu de profondeur du siphon (0.80m). Mais devant l'insistance de quelques spéléos varois, il lance le projet Cyclopibus.

De **septembre 2007 à septembre 2008**, 20 sorties ont lieu dans ce trou mythique (recherches, désobstructions, premières et topographie), dans des conditions difficiles. Parallèlement, la réflexion continue sur l'organisation et les techniques de pompage. Finalement c'est l'envie d'attaquer le Caveau qui nous fait déséquiper le Cyclo. (Eh oui, ça n'est pas vraiment fini).

A peine les cordes lavées et contrôlées que le **20 septembre 2008** elles sont plongées dans les entrailles du Caveau. A la deuxième expé, le **4 octobre**, Topol, Yves et Laurent ont les pieds dans le siphon. C'est une déception. La faille paraît inutilisable en stockage et la base du puits n'est pas très grande. Yves avoue qu'il voyait ça plus grand.

Le **18 octobre**, bien que les kits soient prêts (pompe de cale, bigbags, polyane découpé et mis en forme pour rentrer dans les sacs, tuyaux, crépine, amarrages, perfo,...), une dernière reconnaissance est faite. C'est à nouveau une déception.

L'endroit où l'eau s'infiltré est bien à 3m de profondeur, comme l'avait dit Michel. Qu'à cela ne tienne, l'opération pompage sera lancée rien que pour avoir une notion sur le volume total du siphon. Mais c'était sans compter sur la météo. Après 4 ans de sécheresse, la pluie est tombée durant des mois entraînant des crues